

PIANO PROGRAMMA 2020

Approvato dall'Assemblea Consortile
nella seduta del 12/06/2020

PREMESSA

I Comuni dell'Ambito Sociale della Valle Olona, Castellanza, Fagnano Olona, Gorla Maggiore, Gorla Minore, Marnate, Olgiate Olona, Solbiate Olona il 12 maggio 2010 hanno costituito l'Azienda Speciale Consortile Medio Olona per i Servizi alla Persona. Nella provincia di Varese rimane l'unica azienda speciale finalizzata alla gestione associata dei servizi alla persona.

L'Azienda è ente strumentale dei Comuni aderenti ed è dotata di personalità giuridica e d'autonomia gestionale.

L'obiettivo dei Comuni fondatori è stato quello di superare la frammentazione dei servizi, garantire la copertura sul territorio della Valle Olona, razionalizzare l'offerta rispetto alla domanda espressa, offrire pari opportunità di accesso ai servizi e alle informazioni ai cittadini del distretto di Castellanza.

Nel corso dell'anno 2019 sono stati conseguiti diversi obiettivi:

- internalizzazione del Servizio di Tutela Minori;
- nuovo appalto dei Servizi Educativi con allargamento del servizio al Comune di Castellanza;
- nuovo accreditamento Assistenza Domiciliare Minori e Spazio Neutro a partire dal mese di settembre 2019;
- selezione di n. 2 figure di personale amministrativo per consolidare e potenziare le attività aziendali (58 ore settimanali per la sede centrale e 18 ore settimanali per la sede del Servizio Tutela Minori);

Le due figure di personale amministrativo hanno preso servizio a partire dal mese di febbraio.

Al momento è in atto un processo di consolidamento aziendale che vede, a partire dal mese di maggio 2020 l'inserimento del nuovo Direttore.

Il Piano Programma per il 2020 prevede i seguenti elementi di complessità e sviluppo:

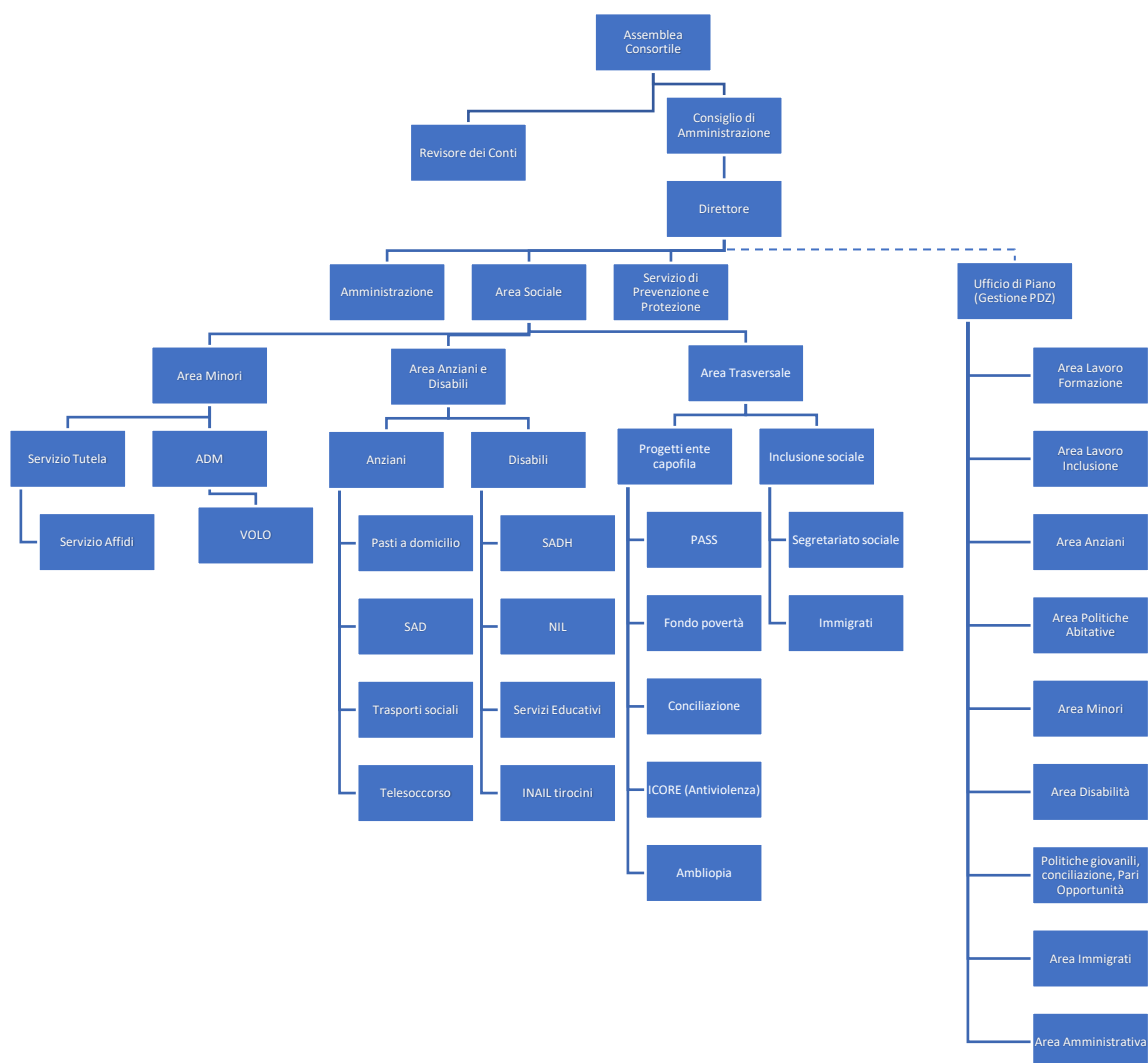
- 1) Nel mese di settembre 2020 scadrà l'appalto per la gestione del Nucleo Inserimenti Lavorativi, attualmente il servizio viene svolto nella sede di Gorla Maggiore ed a fine anno scadrà la convenzione per il servizio di teleassistenza.
- 2) Si rileva il forte bisogno di integrazione con la rete socio sanitaria per i servizi di **NPI** e **CPS** legati al servizio di Tutela Minori. L'Azienda ha già preso accordi con l'ASST Valle Olona per incontrarsi con i referenti dell'area NPI sia per accorciare le liste d'attesa per le **psicodiagnosi** legate alla gestione del processo di **tutela dei minori**, sia per le **diagnosi funzionali** valutazioni delle capacità cognitive che i neuropsichiatri fanno agli studenti (**servizi scolastici**) per l'assegnazione degli educatori di sostegno.
- 3) Si dovrà realizzare il potenziamento del **servizio di segretariato** sociale utilizzando il **fondo povertà** che prevede un rafforzamento pari a 2,5 unità di personale a tempo equivalente.
- 4) Il **fondo povertà** dovrà finanziare i servizi di assistenza domiciliare, assistenza domiciliare minori, pasti a domicilio e tirocini lavorativi svolti a favore dei **beneficiari del Reddito di Cittadinanza** e dei propri familiari.
- 5) a parziale copertura dei costi della struttura centrale e dell'ufficio di piano sono stati inseriti i seguenti fondi: funzioni trasferite ATS, fondo povertà e SIA/REI, fondo da Regione per Reddito d'Autonomia.

La **governance** aziendale

Gli organi dell'Azienda, così come previsti dallo Statuto, si articolano in tre distinte tipologie:

- organi di indirizzo e controllo politico-amministrativo:
 - l'Assemblea Consortile,
 - il Consiglio di Amministrazione,
 - il Presidente del Consiglio di Amministrazione;
- organi di gestione:
 - il Direttore;
- organi di revisione economico-finanziaria:
 - il Revisore dei Conti.

Organigramma dell'Azienda



Dotazione organica dell'Azienda

Centro di Costo	Mansione	qualifica	Incarico	DURATA	da	a	Livello (CCNL)	% part-time	ore settimanali
CEN	Direttore	DIR	DIP	T-DET	1-mag	31-dic	dirigente EELL	55,6%	20
CEN	Resp. Amministrativo	AM	CONV		1-gen	30-giu			8
CEN	Amministrativo	AM	CONV		1-gen	31-gen		78,9%	30
CEN	Amministrativo	AM	DIP	T-IND	1-feb	31-dic	3 uneba	100,0%	38
CEN	Amministrativo	AM	DIP	T-IND	1-feb	31-dic	3 uneba	52,6%	20
CEN	Assistente Sociale	AS	DIP	T-IND	1-gen	31-dic	3 super uneba	52,6%	20
CEN	Assistente Sociale	AS	DIP	T-IND	1-gen	31-dic	3 super uneba	47,4%	18
CEN	Assistente Sociale	AS	DIP	T-IND	1-feb	31-dic	3 super uneba	32,9%	12,5
PPV	Assistente Sociale	AS	DIP	T-DET	1-feb	31-dic	3 super uneba	100,0%	38
PPV	Assistente Sociale	AS	DIP	T-DET	1-feb	31-dic	3 super uneba	100,0%	38
PPV	Assistente Sociale	AS	DIP	T-DET	1-feb	31-dic	3 super uneba	50,0%	19
PSS	Addetto PASS	AM	CONV		1-gen	31-dic			12
PSS	Addetto PASS	AM	CONV		1-gen	31-dic			12
PSS	Assistente Sociale	AS	DIP	T-IND	1-apr	31-dic	3 super uneba	31,6%	12
SGR	Assistente Sociale	AS	DIP	T-IND	1-gen	31-dic	3 super uneba	47,4%	18
SGR	Assistente Sociale	AS	DIP	T-IND	1-gen	31-dic	3 super uneba	78,9%	30
SGR	Assistente Sociale	AS	DIP	T-IND	1-apr	31-dic	3 super uneba	10,5%	4
TUT	Amministrativo	AM	DIP	T-IND	1-feb	31-dic	3 uneba	47,4%	18
TUT	Assistente Sociale	AS	DIP	T-IND	1-gen	31-dic	3 super uneba	100,0%	38
TUT	Assistente Sociale	AS	DIP	T-IND	1-gen	31-dic	3 super uneba	73,7%	28
TUT	Assistente Sociale	AS	DIP	T-IND	1-gen	31-dic	3 super uneba	21,1%	8
TUT	Assistente Sociale	AS	DIP	T-IND	1-gen	31-dic	3 super uneba	52,6%	20
TUT	Coord. Tutela	COR	LP		1-gen	31-dic			3
TUT	Psicologo Tutela	PSI	LP		1-gen	31-dic			15
TUT	Psicologo Tutela	PSI	LP		1-gen	31-dic			36
TUT	Psicologo Tutela	PSI	LP		1-gen	31-dic			15
TUT	Psicologo Tutela	PSI	LP		1-gen	31-dic			0
TUT	Coord. STARTUP	CST	LP		1-gen	1-mar			4
TUT	Coord. STARTUP	CST	LP		1-gen	1-mar			4
TUT	Coordinatore Gen.	COR	LP		1-gen	31-dic			0,75
TUT	Supervisore	SUP	LP		1-gen	31-dic			0,68
TUT	Supervisore	SUP	LP		1-gen	31-dic			0,68
TUT	Mediatore	MED	LP		1-gen	31-dic			2

Il costo delle risorse umane, costituito da costi per personale dipendente, personale in comando e personale con incarico professionale impatta sui centri di costo/ricavo così come da tabella seguente.

RIPARTIZIONE COSTI (CDC)	(QLF)	CENTRO DI COSTO	QUALIFICA	COSTO
CEN	DIR	struttura centrale – ufficio di piano	Direttore	€ 42.242,10
CEN	AM	struttura centrale - ufficio di piano	Amministrativo	€ 49.294,63
CEN	AS	struttura centrale - ufficio di piano	Assistente Sociale	€ 39.005,30
TUT	COR	tutela minori / servizio affidi	Coordinatore	€ 8.780,40
TUT	CST	tutela minori / servizio affidi	Coordinatore Start-up	€ 2.433,60
TUT	AM	tutela minori / servizio affidi	Amministrativo	€ 12.104,88
TUT	AS	tutela minori / servizio affidi	Assistente Sociale	€ 73.488,11
TUT	MED	tutela minori / servizio affidi	Mediatore Familiare	€ 2.808,00
TUT	SUP	tutela minori / servizio affidi	Supervisore	€ 2.970,00
TUT	PSI	tutela minori / servizio affidi	Psicologo	€ 102.960,00
PPV	AS	interventi e servizi fondo povertà	Assistente Sociale	€ 66.962,05
SGR	AS	servizio di segretariato sociale	Assistente Sociale	€ 40.933,93
PSS	AS	progetto pass	Assistente Sociale	€ 6.862,08
PSS	AM	progetto pass	Amministrativo	€ 26.400,00
TOTALE COSTI RISORSE UMANE				€ 477.265,09

L'organizzazione dell'attività dell'Azienda è così suddivisa.

Area Amministrativa, che si occupa di:

- **gestione documentale** di tutte le attività connesse all'affidamento dei servizi tramite gli strumenti previsti dalla normativa (50/2016) e precisamente: protocollazione comunicazioni da e verso l'Azienda, pubblicazione dei bandi sul sito aziendale,
- **controllo** dell'erogazione dei servizi tramite la raccolta dei report inviati dagli enti erogatori e confermati dai comuni;
- **pagamenti (ciclo passivo)** delle prestazioni effettuate e verificate
- **fatturazione (ciclo attivo)** agli enti (Comuni) delle quote di competenza, derivanti dalla differenza tra il costo del servizio e le eventuali risorse derivanti dai fondi assegnati;
- **rendicontazione** delle prestazioni legate ai servizi appaltati dall'Azienda e delle spese rientranti nei fondi a disposizione;

Area Sociale, suddivisa in Area Minori, Area Anziani e Disabili e Area Trasversale che si occupa di:

- **monitoraggio** delle criticità emerse all'interno dei vari comuni durante lo svolgimento dei contratti stipulati dall'Azienda con i vari fornitori;
- **raccolta** dei nuovi bisogni che sorgono dai Comuni e supporto all'elaborazione di progetti che rispondano ai bisogni stessi;
- **condivisione** con la Gestione del Piano di Zona di questi progetti al fine di sviluppare l'attività dell'Azienda;

Ufficio di Piano, che si occupa della programmazione, pianificazione e valutazione del Piano di Zona e in particolare di:

- **Organizzare** lo svolgimento dei **tavoli tematici** con le organizzazioni del Terzo Settore;
- **Elaborare i progetti** del triennio successivo identificando le possibilità di sviluppo;
- Proporre le modalità di utilizzo dei **fondi regionali, nazionali e istituzionali** (ATS, ecc) che concorrono al sostenimento dei costi dei servizi;
- Coordinare il **Tavolo Tecnico** raccogliendo gli spunti di discussione e di riflessione che devono convergere nell'elaborazione del PDZ;
- Confrontarsi con le **referenti d'Area dei Comuni** per addivenire alla soluzione delle criticità emerse nel Tavolo Tecnico.

Le risorse che si occupano della gestione del Piano di Zona sono dipendenti dei comuni e vengono coadiuvate dalle referenti Aziendali dell'Area Sociale, in base alla materia trattata (Minori, Anziani e Disabili, Trasversale).

LE ATTIVITA' AZIENDALI

Per il 2020 sono confermati tutti i servizi/interventi già in essere nel 2019.

Al momento il criterio di attribuzione dei costi per singolo servizio è riferito ai soli costi diretti in senso stretto (costi per appalto o per personale dedicato, escluse le attività di coordinamento e gestione amministrativa). Questi costi, al netto dei contributi derivanti da terzi, sono ripartiti fra i Comuni in base al consumo o in base alla popolazione.

Tutti gli altri costi sono imputati fra i costi generali e ripartiti fra i Comuni in base alla popolazione.

Servizi generali

I servizi generali si occupano di tutte quelle attività trasversali che riguardano il supporto alla *governance* interna ed esterna e che svolgono una funzione di raccordo e coordinamento delle attività aziendali di rilevanza generale o istituzionale e comprende:

- Affari generali e controlli interni: funzioni di segreteria e di supporto per la *governance* aziendale (Assemblea Consortile, Consiglio di Amministrazione, Direttore, RPCeT), al fine di assicurare agli organi istituzionali e ai loro componenti la collaborazione necessaria per lo svolgimento delle attività.

Svolge attività di segreteria anche per i diversi Ambiti aziendali.

Fa capo al servizio, inoltre, l'attuazione delle norme riferite alla trasparenza, alla prevenzione della corruzione, del Codice dell'Amministrazione Digitale e della normativa sul trattamento dei dati personali, la gestione del protocollo e del sito aziendale.

- Gestione economica e finanziaria: il servizio svolge funzioni di supporto alla programmazione in fase di predisposizione, variazione e consuntivazione del bilancio. Cura la puntuale e corretta gestione dei processi di costi e di ricavi, nonché di quelli finalizzati alla rilevazione e dimostrazione dei risultati contabili. Il Servizio cura, inoltre, l'attività di approvvigionamento di beni e servizi (gare d'appalto e contratti).

Dal 2018 gestisce l'elaborazione della prima nota/ contabilità aziendale, con il supporto di uno studio di consulenza contabile che integra e completa il lavoro.

- Personale: il servizio cura tutte quelle attività, direttamente o indirettamente, connesse alla gestione del rapporto di lavoro, compresa l'attività formativa. Gli stipendi, invece, sono elaborati dal consulente del lavoro.

- Supporto all'Ufficio di Piano: il servizio garantisce il supporto per l'istruttoria delle pratiche gestite come Ente capofila.

Per i servizi generali ci si avvale delle seguenti prestazioni:

- Servizio di Commercialista e gestione della contabilità generale
- Servizio di consulenza del lavoro ed elaborazione paghe
- Servizio di Prevenzione e Protezione dai rischi è l'insieme delle persone, sistemi e mezzi esterni o interni all'azienda finalizzati all'attività di prevenzione e protezione dai rischi professionali per i lavoratori. La responsabilità del servizio (R.S.P.P.) è affidata ad un tecnico, incaricato da società esterna.
- Assistenza sistemi informatici
- D.P.O per la privacy
- ADS per il sistema informativo
- Servizio di pulizie (affidato a una cooperativa di tipo B).

Budget 2020

Area minori

Servizio tutela minori e servizio affidi

Servizio Tutela Minori				
Comuni soci che hanno attivato il servizio				
Castellanza	x	Gorla Minore	x	
Marnate	x	Olgiate Olona	x	
Fagnano Olona	x	Solbiate Olona	x	
Gorla Maggiore	x			
Finalità e attività	<p>Il Servizio in oggetto concorre alla realizzazione delle attività e dei compiti istituzionali svolti per conto dei Comuni soci dall'Azienda Speciale Consortile Medio Olona Servizi alla Persona come di seguito specificati:</p> <ul style="list-style-type: none"> - offrire al territorio risposte tempestive a situazioni per le quali si renda necessario la tutela del minore attraverso una presa in carico del minore e di tutto il nucleo familiare anche in riferimento ai rapporti con l'Autorità giudiziaria; - favorire e sostenere l'intervento temporaneo e di cura da parte delle famiglie affidatarie e/o d'appoggio, mantenendo legami relazionali ed affettivi con la famiglia d'origine; - offrire alle assistenti sociali comunali un supporto in situazioni complesse relative a minori in carico per i quali si rende necessario valutare l'eventuale segnalazione all'Autorità Giudiziaria; - attivare un servizio di mediazione familiare a sostegno di genitori separati e/o che hanno promosso procedimenti di separazione anche conflittuali, al fine di aiutarli ad attivarsi nei processi decisionali a favore dei figli quali soggetti da tutelare; - consulenza legale a favore degli operatori nella gestione della casistica e sui provvedimenti emessi dall'Autorità Giudiziaria – consulenza giuridica alle coppie che attraversano momenti di crisi con eventuali indicazioni di percorsi di separazione/divorzio; - attivazione di sportelli di informazione/orientamento per le famiglie con minori residenti sul territorio; - ricerca, valutazione e formazione di coppie e/o singoli disponibili all'affido familiare; abbinamento famiglia/minore e successivo monitoraggio dei percorsi attivati; creazione di gruppi di auto mutuo aiuto per le famiglie affidatarie; attività territoriale di promozione del servizio e della cultura dell'affido; - attività di valutazione, su richiesta del TM, in collaborazione con il personale del Centro Adozioni dell'ASST Valle Olona delle coppie adottanti; del periodo di affido pre-adoattivo; promozione territoriale del servizio e della cultura dell'adozione; 			

Elementi	Descrizione
Tipologia di utenza	Il Servizio in oggetto si rivolge a minori, residenti nei comuni soci dell'Azienda Speciale Consortile Medio Olona Servizi alla Persona (Castellanza, Fagnano Olona, Gorla Maggiore, Gorla Minore, Marnate, Olgiate Olona, Solbiate Olona), con provvedimento dell'Autorità Giudiziaria o che si trovano a vivere una situazione di difficoltà, di crisi e/o di rischio di emarginazione e disadattamento. I minori sono in carico ai servizi sociali dei Comuni soci dell'Azienda Speciale Consortile Medio Olona Servizi alla Persona
Modalità di erogazione	La valutazione del bisogno e la scelta di avvio degli interventi, il conseguente inserimento di minori e famiglie nel Servizio Tutela Minori, è di pertinenza prevalentemente dei Servizi Sociali dei Comuni soci. Eventuali destinatari vengono segnalati al Coordinatore del Servizio Tutela Minori fornendo tutte le informazioni utili alla conoscenza del minore e della famiglia. Il servizio è direttamente dall'equipe dell'Azienda Speciale Consortile Medio Olona Servizi Alla Persona.
Contribuzione dell'utenza	Non è prevista compartecipazione per l'utenza.
Standard di servizio	Il servizio si svolgerà presso la sede di Castellanza messa a disposizione dall'Azienda Speciale Consortile Medio Olona.

Il **servizio affidi**, anch'compreso all'interno del STM, collaborando con le realtà pubbliche e private che si occupano di affido, sensibilizza il territorio al tema fornendo informazioni. Organizza corsi di formazione per le coppie interessate e disponibili all'affido nonché favorisce e supporta i gruppi di mutuo aiuto costituiti da famiglie affidatarie. Valuta le coppie al fine di abbinare minore e famiglia affidataria, accompagnando e monitorando gli stessi nel percorso di affido.

Servizio di Assistenza Domiciliare Minori

ADM - Assistenza Domiciliare Minori				
Comuni soci che hanno attivato il servizio				
Castellanza	x	Gorla Minore	x	
Marnate	x	Olgiate Olona	x	
Fagnano Olona	x	Solbiate Olona	x	
Gorla Maggiore	x			
Finalità	Il Servizio in oggetto ADM si rivolge a minori e alle loro famiglie d'origine, residenti nei comuni soci dell'Azienda Speciale Consortile Medio Olona Servizi alla Persona (Castellanza, Fagnano Olona, Gorla Maggiore, Gorla Minore, Marnate, Olgiate Olona, Solbiate Olona), che nel loro abituale contesto di vita vivano situazioni di difficoltà, di crisi e/o di rischio di emarginazione e disadattamento che potrebbero sfociare in allontanamenti dalla loro famiglia.			
Descrizione attività	Il Servizio in oggetto concorre alla realizzazione delle attività svolte per conto dei Comuni soci dall'Azienda Speciale Consortile Medio Olona Servizi alla Persona come di seguito specificate: progettazione, programmazione educativa del Servizio, della sua organizzazione e del suo coordinamento, rispondendo degli interventi educativi individuali e di gruppo relativi agli utenti in carico al Servizio Assistenza Domiciliare Minori; realizzazione di interventi di monitoraggio e verifica dell'intervento educativo con gli Assistenti Sociali comunali e l'équipe del Servizio Tutela Minori, se coinvolto; monitoraggio e supervisione dei rapporti con le famiglie dei minori presi in carico; gestione ed organizzazione del personale educativo; gestione degli "incontri protetti" tra minori e genitori nel caso di prescrizioni da parte dei Tribunali di riferimento; realizzazione di azioni di sostegno agli operatori; lavoro integrato con la rete delle agenzie educative (Servizi Istituzionali, Istituti Scolastici, Associazioni, Oratori) presenti sul territorio.			
Elementi	Descrizione			
Tipologia di utenza	I minori sono in carico ai servizi sociali dei Comuni soci dell'Azienda Speciale Consortile Medio Olona Servizi alla Persona.			
Modalità di erogazione	La valutazione del bisogno e la scelta di avvio degli interventi, il conseguente inserimento di minori e famiglie nel Servizio Assistenza Domiciliare Minori, è di pertinenza dei Servizi Sociali dei Comuni soci. Il servizio è erogato dalle cooperative accreditate dall'Azienda Speciale Consortile Medio Olona Servizi Alla Persona.			
Contribuzione dell'utenza	E' prevista compartecipazione per l'utenza in base al Regolamento d'Ambito.			
Standard di servizio	Gli interventi, hanno luogo prevalentemente al domicilio dei minori, oppure sul territorio, presso idonei locali reperiti dall'Azienda Speciale Consortile Medio Olona Servizi alla Persona, anche presso i Comuni soci e/o i servizi territoriali di riferimento.			

Progetto V.OI.O.

Il progetto V.OI.O. si qualifica come un intervento informativo e orientativo verso la scelta della scuola secondaria di secondo grado per gli studenti delle classi seconde e terze delle scuole secondarie di primo grado dell'Ambito. Il progetto, promosso dai Comuni aderenti, prevede la realizzazione di attività sia a favore degli studenti sia a favore dei loro genitori. La programmazione e realizzazione delle iniziative viene svolta dagli operatori dei servizi InformaLavoro dei Comuni e dai collaboratori assunti dall'Azienda (per i Comuni che non hanno il servizio IFL), attraverso un proficuo rapporto di condivisione e scambio con gli ICS e l'Azienda. Il servizio è gestito tramite convenzione. Il criterio di attribuzione dei costi ai Comuni è il consumo di ore di servizio effettivamente erogato.

Progetto V.O.L.O.				
Comuni soci che hanno attivato il servizio				
Castellanza		Olgiate Olona	x	
Fagnano Olona		Solbiate Olona	x	
Gorla Maggiore		Marnate		
Gorla Minore	x			
Finalità	Sostenere ed accompagnare gli studenti e le studentesse frequentanti la classe seconda della scuola secondaria di primo grado, che transitano alla classe terza, nell' affrontare consapevolmente la scelta del proprio percorso formativo futuro, fornendo loro informazioni e strumenti volti ad esplorare, e riflettere circa, la conoscenza di sé, delle proprie aspirazioni, delle proprie risorse e dei propri limiti, ad approfondire la conoscenza dell'offerta formativa e del mondo del lavoro, a favorire la progettualità individuale e prevenire la dispersione e l'abbandono scolastico.			
Descrizione attività	Intervento informativo e orientativo per gli studenti delle classi seconde e terze delle scuole secondarie di primo grado degli Istituti comprensivi dell'Ambito territoriale di Castellanza, promosso dai Comuni di Fagnano Olona, Gorla Maggiore, Gorla Minore, Marnate, Olgiate Olona e Solbiate Olona e realizzato nelle scuole del territorio			
Elementi	Descrizione			
Tipologia di utenza	Studenti delle classi seconde e terze delle scuole secondarie di primo grado degli Istituti Comprensivi dell'Ambito territoriale di Castellanza			
Modalità di erogazione	Due incontri di due ore nelle classi seconde realizzati dagli operatori Informalavoro/collaboratori assunti; quattro incontri di due ore nelle classi terze realizzati dagli operatori Informalavoro/collaboratori assunti(a cui si potrebbero eventualmente aggiungere due ulteriori incontri per coloro che organizzano la "Fiera dei mestieri"); eventuale colloquio finale individuale con gli operatori dell'informalavoro/collaboratori assunti			
Contribuzione dell'utenza	Non è prevista una compartecipazione dell'utenza.			
Standard di servizio	Il progetto si svolge all'interno degli Istituti comprensivi che aderiscono all'attività di orientamento proposta.			
Elementi	Descrizione			
Tipologia di utenza	Studenti delle classi seconde e terze delle scuole secondarie di primo grado degli Istituti Comprensivi dell'Ambito territoriale di Castellanza			
Modalità di erogazione	Due incontri di due ore nelle classi seconde realizzati dagli operatori Informalavoro/collaboratori assunti; quattro incontri di due ore nelle classi terze realizzati dagli operatori Informalavoro/collaboratori assunti(a cui si potrebbero eventualmente aggiungere due ulteriori incontri per coloro che organizzano la "Fiera dei mestieri"); eventuale colloquio finale individuale con gli operatori dell'informalavoro/collaboratori assunti			
Contribuzione dell'utenza	Non è prevista una compartecipazione dell'utenza.			
Standard di servizio	Il progetto si svolge all'interno degli Istituti comprensivi che aderiscono all'attività di orientamento proposta.			

Area anziani

Servizio di assistenza domiciliare

Il servizio di assistenza domiciliare si rivolge a persone anziane o in situazione di fragilità per motivi di età, salute, svantaggio psico-sociale o di altra natura e ha lo scopo di reinserire, ove possibile, la persona nel proprio ambiente di vita. Vengono garantiti interventi a domicilio di assistenza diretta alla cura della persona, con attenzione al suo ambiente di vita e supportando il contesto socio-relazionale.

La procedura di accreditamento si è focalizzata su tre elementi:

- La differenziazione della tariffa in base al tipo di servizio
- La possibilità del pattante di accreditarsi su più territori dell'ambito
- La possibilità di erogare servizi integrativi di trasporto

Il servizio è gestito tramite accreditamento con l'utilizzo di 3 Cooperative di cui una, la Fondazione Moroni, accreditata per il solo Comune di Castellanza. Le Fondazione Raimondi e Cooperativa Rembrandt, invece, si sono accreditate per tutti i Comuni dell'Ambito.

Al momento il costo orario del servizio è così definito:

- € **19,00** (Euro diciannove/00) iva esclusa: per la prestazione di **cura della persona** stimata della durata di 1 ora; per interventi della durata di mezz'ora (30 minuti) l'importo si riduce a € 10,00 (Euro dieci/00) iva inclusa; l'importo è comprensivo della prestazione al domicilio;
- € **17,50** (Euro diciassette/50) iva esclusa: per la prestazione di **cura dell'ambiente domestico e dell'alloggio**: l'importo è comprensivo della prestazione al domicilio

SAD				
Comuni soci che hanno attivato il servizio				
Castellanza	x	Olgiate Olona	x	
Fagnano Olona	x	Solbiate Olona	x	
Gorla Maggiore	x	Marnate	x	
Gorla Minore	x			
Finalità	<p>Il Servizio di Assistenza Domiciliare ha come obiettivo principale salvaguardare l'autonomia degli individui e la loro permanenza nel proprio nucleo familiare o nella propria residenza, contrastando l'istituzionalizzazione nonché elevare la qualità della vita degli stessi ed evitare il fenomeno dell'isolamento e dell'emarginazione, mediante interventi di promozione del benessere, della salute individuale, della soddisfazione dei propri bisogni fondamentali. Contribuiscono inoltre al mantenimento dell'equilibrio familiare, qualora sia minato da eccessivi oneri assistenziali verso qualcuno dei componenti; all'attivazione delle risorse personali, familiari e comunitarie; alla prevenzione ed al recupero di situazioni di emarginazione.</p> <p>Il Servizio di Assistenza Domiciliare opera con l'obiettivo di integrarsi con gli altri Servizi nel territorio, con gruppi di volontariato e con operatori di altri Enti (operatori formali e informali).</p>			
Descrizione attività	<p>Interventi e prestazioni assistenziali a carattere domiciliare nei confronti di anziani, disabili e adulti fragili al fine di consentirne la permanenza nel normale ambiente di vita e di ridurre le esigenze di ricorso a strutture residenziali mediante un sistema di "voucher" erogati da soggetti accreditati con Bando di accreditamento indetto dall'Azienda Speciale Consortile Medio Olona Servizi Alla Persona</p>			

Elementi	Descrizione
Tipologia di utenza	Anziani, disabili e adulti fragili residenti nell'Ambito territoriale di Castellanza.
Modalità di erogazione	Le prestazioni vengono erogate da Enti accreditati mediante il "Voucher di Servizio" che si concretizza nell'erogazione di un buono personalizzato a favore dei singoli cittadini che fruiscono di interventi assistenziali.
Contribuzione dell'utenza	Compartecipazione dell'utenza secondo il Regolamento d'Ambito e i singoli Regolamenti comunali.
Standard di servizio	<p>Il cittadino accede al servizio presentando una richiesta di intervento presso gli Uffici del Servizio Sociale del Comune (Patto di Servizio).</p> <p>Il servizio è erogato da n. 3 enti accreditati per tutti i comuni dell'Ambito territoriale e di n. 1 ente accreditato aggiuntivo per il comune di Castellanza.</p> <p>Il servizio si svolgerà, di norma, dal lunedì al sabato nell'orario compreso tra le 7.00 e le 20.00, secondo il calendario programmato con le assistenti sociali comunali. In particolari ed eccezionali circostanze o situazioni potranno essere richiesti alle imprese accreditate anche servizi festivi o in deroga all'orario previsto.</p>

Servizio di Trasporto Sociale

E' stato introdotto nel 2019, in attesa di definire la modalità di affidamento del servizio stesso, il **servizio accessorio di trasporto sociale**, all'interno dell'accreditamento del servizio sad con le seguenti tariffe:

costo orario: 15,50 €/h

rimborso chilometrico con le seguenti fasce:

- 0-200 km/mese = 0,45 €/km
- 200-400 km/mese = 0,40 €/km
- oltre 400 km/mese = 0,35 €/km
-

Trasporto sociale				
Comuni soci che hanno attivato il servizio				
Castellanza		Olgiate Olona	x	
Fagnano Olona		Solbiate Olona		
Gorla Maggiore		Marnate		
Gorla Minore				
Finalità	<p>Lo scopo del servizio è quello di:</p> <ol style="list-style-type: none"> 1) favorire la mobilità degli utenti disabili o con problematiche connesse alle difficoltà di spostamento per il raggiungimento "abituale" delle strutture polifunzionali sociali e socio sanitarie, nonché il trasporto programmato "occasionale" presso altri servizi e strutture prevalentemente di carattere socio sanitarie ed assistenziali, al fine di sostenere l'accessibilità ai servizi di pubblica utilità e garantire l'autonomia personale; 2) sostenere il fabbisogno di mobilità per fronteggiare le situazioni di fragilità presenti nei nuclei familiari. 			
Descrizione attività	<p>Fornitura di servizi di trasporto sociale atti a favorire la mobilità delle persone in condizione di fragilità o con problematiche connesse alle difficoltà di spostamento per il raggiungimento dei servizi presso le strutture socio-ricreative, sanitarie, socio-sanitarie e assistenziali in genere, esistenti sul territorio dell'Ambito di Castellanza sostenendo, altresì, le situazioni di fragilità presenti nei nuclei familiari in cui siano presenti situazioni di questo tipo.</p>			
Elementi	Descrizione			
Tipologia di utenza	<p>Il servizio è destinato a tutte le categorie di utenti fragili, siano essi minori, adulti o anziani, che necessino di un servizio di trasporto dal domicilio verso strutture sanitarie, socio sanitarie per usufruire di servizi vari di tipo sanitario e/o socio sanitario e in tutti i casi in cui si renda necessario agevolare l'autonomia personale.</p>			
Modalità di erogazione	<p>Il Servizio dovrà essere attivato per gli utenti segnalati dal Servizio Sociale dei comuni dell'Ambito.</p>			
Contribuzione dell'utenza	<p>compartecipazione in base all'ISEE</p>			
Standard di servizio	<p>Il servizio di trasporto abituale dovrà essere svolto, andata e ritorno, con idonei automezzi di proprietà o a disposizione dell'appaltatore.</p> <p>Il servizio prevede:</p> <ul style="list-style-type: none"> - il trasporto abituale dal domicilio verso le strutture socio sanitarie presenti nell'Ambito di Castellanza per due volte al giorno, per cinque giorni settimanali. - il trasporto programmato occasionale presso altri servizi e strutture prevalentemente di carattere socio sanitarie ed assistenziali; 			

Pasti a domicilio

Il servizio di pasti a domicilio si rivolge, di norma, a persone anziane (ultrasessantacinquenni) con ridotta autonomia funzionale e persone disabili incapaci di provvedere in modo autonomo alla preparazione dei pasti, che vivono sole o con familiari non in grado di provvedere a tale necessità. Il servizio, garantito 7 giorni su 7, consiste nella preparazione e consegna al domicilio di un pasto pronto, preparato secondo il menù giornaliero a rotazione stagionale, con caratteristiche dietetiche adeguate, nel rispetto delle caratteristiche merceologiche degli alimenti da utilizzare, delle grammature e delle modalità di conservazione, trasformazione e cottura degli stessi.

Pasti a domicilio			
Comuni soci che hanno attivato il servizio			
Castellanza		Olgiate Olona	x
Fagnano Olona	x	Solbiate Olona	
Gorla Maggiore		Marnate	
Gorla Minore			
Finalità	Il servizio pasti a domicilio è finalizzato a garantire all'utenza autonomia di vita nella propria abitazione e nel proprio ambiente familiare, garantendo il soddisfacimento di una necessità primaria e assicurando una corretta alimentazione a persone non in grado di provvedervi autonomamente.		
Descrizione attività	Il servizio consiste nella consegna al domicilio dell'utente di un pasto pronto, opportunamente confezionato secondo le norme igieniche e nutrizionali definite dagli organi competenti.		
Elementi	Descrizione		
Tipologia di utenza	I destinatari del servizio pasti a domicilio sono, di norma, persone anziane (ultrasessantacinquenni) con ridotta autonomia funzionale e persone disabili incapaci a provvedere in modo autonomo alla preparazione dei pasti, che vivono sole o con familiari non in grado di provvedere a tale necessità. Accedono prioritariamente al servizio pasti a domicilio le persone del tutto prive di una rete familiare di supporto.		
Modalità di erogazione	A domicilio.		
Contribuzione dell'utenza	È prevista una compartecipazione al costo del servizio mediante utilizzo dell'ISEE		
Standard di servizio	Ciascun pasto è preparato secondo il menù giornaliero a rotazione stagionale, con caratteristiche dietetiche adeguate, nel rispetto delle caratteristiche merceologiche degli alimenti da utilizzare, delle grammature e delle modalità di conservazione, trasformazione e cottura degli stessi. Il menù è uguale per tutti gli utenti. Viene garantita, compatibilmente con il numero delle richieste e la loro tipologia, specifica attenzione a particolari necessità dietetiche solo se documentate da apposita certificazione medica.		

Il costo del servizio è di 4,48 € +iva per il pasto e di 2,36€ + iva per il trasporto.

I pasti della domenica e dei giorni festivi vengono normalmente consegnati il sabato o i giorni feriali antecedenti la festività.

Telesoccorso

Telesoccorso				
Comuni soci che hanno attivato il servizio				
Castellanza	x	Olgiate Olona		
Fagnano Olona		Solbiate Olona		
Gorla Maggiore		Marnate		
Gorla Minore				
Finalità	La finalità del servizio è quella di garantire la massima tranquillità per l'utente e per i suoi familiari e la possibilità di interventi immediati con cure adeguate e quindi limitazione dei danni che possono essere provocati da malori improvvisi o incidenti.			
Descrizione attività	Il servizio risponde alle necessità di soggetti parzialmente non autosufficienti che si trovino in situazioni di urgenza tali da necessitare un pronto intervento presso la propria abitazione.			
Elementi	Descrizione			
Tipologia di utenza	Soggetti parzialmente non autosufficienti.			
Modalità di erogazione	Il servizio può essere richiesto direttamente ai servizi sociali comunali territorialmente competenti.			
Contribuzione dell'utenza	Può essere prevista una compartecipazione al costo del servizio mediante utilizzo dell'ISEE.			
Standard di servizio	L'Azienda Speciale Consortile Medio Olona Servizi Alla Persona ha affidato la gestione del servizio di Telesoccorso-Teleassistenza alla Cooperativa sociale "Centro 24 ore" di Torino che assicura il servizio 24 ore su 24, per tutti i giorni della durata della convenzione (triennio 2017/2020).			

Area Disabili

Servizi educativi e di assistenza scolastica

Il servizio di assistenza *ad personam* e/o di gruppo fornisce interventi educativi (e/o assistenziali) sia in orario scolastico che extra scolastico. Si rivolge a studenti con diagnosi funzionale frequentanti gli istituti di ogni ordine e grado, sia del territorio dell'Ambito sia con sede fuori Ambito per alunni residenti, e mira a garantire la loro piena accessibilità all'istruzione e alla socializzazione.

Il servizio di pre e post scuola garantisce la possibilità di anticipare l'ingresso o posticipare l'uscita da scuola degli alunni rispetto all'orario delle lezioni. Il servizio di facilitazione linguistica si rivolge ad alunni stranieri neo-arrivati favorendo il loro inserimento nel contesto scolastico e socio-relazionale (anche extra scolastico e anche a favore della famiglia d'origine) e supportando il percorso di apprendimento. Il servizio di accompagnamento nel trasporto scolastico e di assistenza alla mensa garantisce personale dedicato nei momenti del tragitto e della mensa al fine di vigilare sui minori e di prevenire situazioni di pericolo. Il servizio di supporto/sportello psicologico e/o psicopedagogico si rivolge sia ai docenti sia ai genitori sia agli alunni per consulenze psicologiche e supporto in situazioni particolari.

Il costo orario previsto per l'erogazione del servizio è pari ad € 20,79.

Interventi di sostegno scolastico				
Comuni soci che hanno attivato il servizio				
Castellanza	x	Olgiate Olona	x	
Fagnano Olona	x	Solbiate Olona	x	
Gorla Maggiore	x	Marnate	x	
Gorla Minore	x			
Finalità	Interventi di sostegno scolastico ad alunni con diagnosi funzionale.			
Descrizione attività	Il Servizio prevede le seguenti tipologie di intervento: Assistenza ad personam e/o di gruppo; Pre e post scuola; Facilitazione linguistica; Accompagnamento al servizio trasporto scolastico e assistenza alla mensa; Supporto psicologico e/o psicopedagogico; Coordinamento			
Elementi	Descrizione			
Tipologia di utenza	Alunni con diagnosi funzionale residenti e frequentanti l'asilo nido, la scuola dell'infanzia, la scuola primaria, la scuola secondaria, di primo grado e di secondo grado e i servizi educativi extra-scolastici.			
Modalità di erogazione	L'articolazione oraria settimanale (dal lunedì al sabato) sarà organizzata in fasce orarie funzionali ai progetti scolastici, indicate dal referente individuato dall'Azienda d'intesa con i Responsabili comunali, con i Dirigenti scolastici e gli insegnanti di riferimento.			
Contribuzione dell'utenza	Non è prevista contribuzione.			
Standard di servizio	Gli standard gestionali a cui deve conformarsi il servizio sono indicati nella legislazione statale e regionale (in particolare L.104/92, D.G.R. n. 3449 del 7 novembre 2006 e decreto attuativo n. 378 del 16 gennaio 2017, approvato il 7 Aprile 2017, dell'art. 1 comma 180 e 181 lettera C della Legge 107/2015).			

Servizio Inserimenti Lavorativi

Finalità irrinunciabile del servizio NIL è realizzare progetti di integrazione socio lavorativi, rivolti alla generalità dei cittadini per i quali i servizi, deputati all'orientamento e al *matching* fra domanda ed offerta di lavoro, non possono gestire efficacemente il bisogno, a fronte di uno svantaggio sociale rilevante, che richiede uno specifico intervento d'accompagnamento sociale.

Per i disabili, in particolare, i percorsi di inserimento lavorativo mirano a riscoprire una "cultura" di integrazione lavorativa tale per cui la persona non sia vista soltanto in un'ottica di cura e di assistenza, ma possa essere coinvolta in modo appropriato negli spazi produttivi e negli spazi di fruibilità delle risorse.

Il servizio si fonda su una metodologia di intervento che prevede un lavoro di programmazione e di progettazione individuale con i Servizi Sociali Comunali, i Servizi territoriali Specialistici, i Centri per l'Impiego, le realtà produttive-industriali-artigianali, le Agenzie formative, gli Informalavoro comunali, il Collocamento Mirato provinciale e le Associazioni di Categoria.

E' affidata all'Azienda esclusivamente la gestione dell'equipe del Servizio Inserimenti Lavorativi e l'attivazione degli strumenti (Borse lavoro, tirocini). Il servizio è gestito tramite appalto.

I costi sono ripartiti fra i Comuni, al netto dei contributi del Fondo Nazionale Politiche Sociali, in base alla popolazione. Il costo orario è definito in base ai costi dell'appalto.

Gli importi delle Borse lavoro/tirocini vengono erogati dai Comuni. I costi per l'assicurazione INAIL sono a carico dell'azienda e rimborsati dai Comuni in base al consumo. Il criterio di attribuzione dei costi ai Comuni è il costo effettivo dell'assicurazione INAIL per utente.

NIL - Servizio Inserimento Lavorativo				
Comuni soci che hanno attivato il servizio				
Castellanza	x	Olgiate Olona	x	
Fagnano Olona	x	Solbiate Olona	x	
Gorla Maggiore	x	Marnate	x	
Gorla Minore	x			
Finalità	Il Servizio di Inserimento Lavorativo per persone individualmente e socialmente svantaggiate residenti nei Comuni Soci, ha la finalità di garantire, mediante la costruzione di percorsi ad hoc, tutte le condizioni necessarie per realizzare un corretto processo di integrazione lavorativa e collocazione nel mercato del lavoro, attraverso l'applicazione di specifiche metodologie e la messa in atto di una serie di interventi, mirati anche a implementare la rete territoriale delle risorse strumentali all'inserimento lavorativo.			
Descrizione attività	<p>Gli operatori del Nucleo inserimenti lavorativi valuteranno le segnalazioni pervenute dai servizi sociali territoriali dei Comuni Soci.</p> <p>La presa in carico del servizio presuppone una condivisione del caso da parte degli operatori comunali, dell'équipe del N.I.L. e degli altri eventuali operatori coinvolti appartenenti a servizi specialistici, con la successiva stesura del progetto d'intervento.</p> <p>I professionisti, facenti parte dell'équipe multidisciplinare, avranno il compito di conoscere il profilo sociale e psicologico dell'utente, valutarne le capacità ed educarlo ad impegnare le proprie risorse adeguatamente, in rapporto a ciò che l'attività produttiva individuata richiederà, o perfezionarle attraverso un periodo di formazione e riqualificazione professionale.</p>			
Elementi	Descrizione			
Tipologia di utenza	Persone disabili e/o persone a rischio di emarginazione sociale.			
Modalità di erogazione	Per l'attivazione del servizio, è necessario rivolgersi al Servizio Sociale del comune di residenza. Il servizio viene erogato da una cooperativa appaltata dall'Azienda Speciale Consortile Medio Olona Servizi Alla Persona.			
Contribuzione dell'utenza	Non è prevista compartecipazione.			
Standard di servizio	Il servizio si svolge presso la sede di Gorla Maggiore dal lunedì al venerdì secondo gli orari che verranno concordati.			

QUOTA INAIL - Servizio Inserimento Lavorativo				
Comuni soci che hanno attivato il servizio				
Castellanza	x	Olgiate Olona	x	
Fagnano Olona	x	Solbiate Olona	x	
Gorla Maggiore	x	Marnate	x	
Gorla Minore	x			
Finalità	Erogazione quota INAIL sui tirocini attivati tramite il Servizio Inserimenti Lavorativi (SIL) dell'Ambito.			
Descrizione attività	L'Azienda Speciale Consortile Medio Olona Servizi Alla Persona addebita ai Comuni una quota mensile pari al costo relativo dell'INAIL sui tirocini.			
Elementi	Descrizione			
Modalità di erogazione	Pagamento, da parte dell'Azienda, delle quote INAIL tramite fattura della cooperativa e successivo rimborso delle stesse da parte dei Comuni.			
Contribuzione dell'utenza	Non è prevista compartecipazione.			
Standard di servizio	La cooperativa che gestisce il servizio provvederà ad inviare ai Comuni il preventivo per ogni richiesta di attivazione ed entro la fine del mese successivo invierà all'Azienda la relativa fattura.ricevimento della fattura, l'Azienda invierà ai Comuni un prospetto riepilogativo dei costi a consuntivo.			

Area Inclusione Sociale

Segretariato sociale e Servizio sociale professionale

Il servizio svolge attività di informazione sulle risorse e sui servizi pubblici e privati a disposizione dei cittadini, sulle modalità per accedere e utilizzare correttamente i servizi, in rapporto alle esigenze da soddisfare. Oltre ad offrire informazioni, facilita l'accesso ai servizi nei diversi ambiti di intervento: famiglie, minori, anziani, disabili, utenza diversificata. Il criterio di attribuzione dei costi ai Comuni è il consumo di ore di servizio effettivamente erogato. L'azienda ha costituito nel 2017 un'equipe degli operatori che operano in questo servizio e nel SIA REI, quale occasione di confronto e scambio sui metodi di intervento, sulla gestione delle situazioni più critiche. L'equipe è anche occasione per elaborare proposte di nuovi strumenti e progetti, per ottimizzare il lavoro con la rete dei soggetti del territorio e condividere la conoscenza delle risorse.

Servizio di Segretariato Sociale			
Comuni soci che hanno attivato il servizio			
Castellanza		Gorla Minore	x
Marnate		Olgiate Olona	
Fagnano Olona		Solbiate Olona	x
Gorla Maggiore	x		
Finalità e attività	<p>Il Servizio svolge attività di informazione sulle risorse e sui servizi pubblici e privati a disposizione dei cittadini, sulle modalità per accedere e utilizzare correttamente i servizi, in rapporto alle esigenze da soddisfare, quindi non solo fornire informazioni utili, ma facilitare l'accesso ai servizi nei diversi ambiti di intervento: famiglie, minori, anziani, disabili, utenza diversificata. Il servizio affidato persegue le seguenti finalità:</p> <ul style="list-style-type: none"> - garantire, sulla base dei criteri stabiliti dalla legge e dal presente atto, funzioni di prevenzione e di rimozione degli ostacoli di natura personale, familiare e sociale, mediante azioni coordinate ed integrate, ove occorre, con i servizi sanitari, educativi e formativi di base, e con altri servizi finalizzati allo sviluppo sociale, nonché attraverso eventuali prestazioni economiche; - offrire alla comunità locale un luogo presso il quale è possibile ottenere gratuitamente informazioni personalizzate in relazione a specifiche esigenze e, se necessario, aiuto affinché sia assicurato l'accesso alle risorse disponibili; - offrire un luogo di ascolto, orientamento, consulenza, monitoraggio ed accompagnamento; - analizzare il bisogno attraverso la valutazione della domanda e l'acquisizione di elementi conoscitivi (richiesta documenti, anamnesi, colloqui informativi, visite domiciliari); - seguire il cittadino nell'eventuale fase successiva al segretariato sociale vero e proprio, finalizzata al miglioramento delle condizioni di vita del soggetto ed al superamento delle situazioni di disagio socio-economico; - sostenere i cittadini, di ciascun Comune aderente, nelle situazioni di difficoltà anche attivando gli strumenti previsti nei singoli regolamenti comunali; - strutturare un data-base condiviso e informatizzato, attraverso l'adozione di software comune (cartella sociale informatizzata); - sviluppare azioni di back office: coordinamento degli accessi e della gestione dei servizi, analisi dei bisogni, raccordo col terzo settore, attività di valutazione, progettazione e attivazione interventi in connessione con la rete dei servizi (pubblici e privati). 		
Elementi	Descrizione		
Tipologia di utenza	Possono accedere al Servizio di Segretariato Sociale i cittadini residenti nel Comune nel quale è attivo il servizio.		
Modalità di erogazione	Il servizio di segretariato sociale di base viene fornito al cittadino a titolo gratuito e si sviluppa in attività di front-office e back-office.		
Contribuzione dell'utenza	Non è prevista compartecipazione per l'utenza.		
Standard di servizio	Il servizio dovrà prevedere la figura di assistente sociale che garantisca il mantenimento degli sportelli di servizio sociale presso il comune negli orari concordati con l'amministrazione allo scopo di facilitarne l'accesso da parte dei cittadini.		

Sportello immigrati

Lo sportello immigrati offre ai cittadini italiani e stranieri informazioni e orientamento verso i servizi utili (Questura, Prefettura, INPS, Ambasciate, servizi territoriali, corsi di formazione, servizi per il lavoro, ecc), assistenza per il disbrigo delle pratiche relative ai permessi di soggiorno, ricongiungimento familiare, cittadinanza e traduzione dei certificati emessi da paesi esteri.

Il servizio è gestito tramite convenzione con un ente del terzo settore e finanziato con risorse del Fondo Nazionale Politiche Sociali. In fase di approvazione del piano di zona, si valuterà la migliore forma gestionale per garantire l'orientamento alle persone straniere domiciliate sul territorio e strumenti per l'integrazione tramite la formazione linguistica e professionale.

Sportello Immigrazione				
Comuni soci che hanno attivato il servizio				
Castellanza	x	Olgiate Olona	x	
Fagnano Olona	x	Solbiate Olona	x	
Gorla Maggiore	x	Marnate	x	
Gorla Minore	x		x	
Finalità	L'Associazione L'Orizzonte-Auser fornisce supporto ai migranti per le questioni legali e amministrative e per agevolare il loro inserimento nel tessuto sociale del territorio al fine di attivare il processo della loro integrazione nella società italiana nel rispetto dell'identità di ciascun individuo e delle culture di ogni etnia coerentemente con i principi contenuti nella nostra Carta Costituzionale.			
Descrizione attività	<p>Le attività del PROGETTO sono individuate seguendo il percorso di inserimento che tipicamente i migranti seguono per integrarsi nella nostra società in modo che le attività siano tra loro coerenti e che costituiscano nel loro insieme un servizio che diventi un riferimento costante per le persone a cui sono destinate.</p> <p>In particolare sono:</p> <ul style="list-style-type: none"> - Supporto e svolgimento delle pratiche relative alla cittadinanza e ai ricongiungimenti - Alfabetizzazione ed insegnamento della lingua italiana - Assistenza all'inserimento e alla gestione del rapporto di lavoro - Supporto materiale e culturale ai migranti 			
Elementi	Descrizione			
Tipologia di utenza	Popolazione immigrata e tutta la popolazione residente che sia nella condizione di condividere i bisogni e le aspettative dei migranti.			
Modalità di erogazione	Il servizio viene offerto attraverso l'accesso a sportelli dotati ciascuno di uno spazio per l'accoglienza e un ufficio per i colloqui distribuiti in ogni comune afferente all'Azienda.			
Contribuzione dell'utenza	Non è prevista un contributo da parte dell'utenza			
Standard di servizio	Le attività sono svolte da personale che ha titolo o esperienza e le idonee competenze per le varie attività proposte.			

Area Progetti

Progetto PASS

L'Azienda sta realizzando il progetto PASS che prevede l'apertura sul territorio dell'Ambito di diversi punti unici di accesso (PUA) ai servizi socio sanitari e socio assistenziali. I PUA, a cui può accedere tutta la popolazione dell'Ambito, offrono informazione, orientamento e consulenza, accompagnando le persone nell'accesso alle prestazioni e/o ai servizi sociosanitari e socio assistenziali adatti a rispondere al bisogno personale/familiare, espresso o rilevato. Oltre ad una prima lettura del bisogno e ad un orientamento/risposta diretta a bisogni semplici, infatti, l'equipe del CUP, formata da personale amministrativo e da un assistente sociale e specializzata sul sistema dei servizi rivolti a persone fragili, disabili e anziani, in caso di bisogni complessi accompagna la persona/famiglia verso il servizio specialistico più adatto.

All'interno del PASS i cittadini potranno, inoltre, accedere ai servizi CUP e scelta e revoca.

Con la realizzazione del PASS si attua anche la previsione normativa disciplinata dalla L.R. 15/2015, garantendo l'apertura dello sportello per l'assistenza familiare e l'istituzione/aggiornamento del registro territoriale degli assistenti familiari.

Entro la prima metà del mese di Maggio 2019 saranno ultimati i lavori per permettere la piena operatività del CUP di Olgiate Olona. Il servizio sarà operativo con:

- 10 ore presso i Servizi Sociali del Comune di Gorla Maggiore

- 10 ore presso la sede dell'ASST del Comune di Fagnano Olona
- 4 ore presso i Servizi Sociali del Comune di Olgiate Olona

Il personale operativo di sportello addetto alla prenotazione degli esami e alle operazioni di scelta e Revoca, e l'assistente sociale addetta all'orientamento dei casi più complessi, sono state opportunamente contrattualizzate per svolgere le mansioni contenute nella convenzione stipulata con ASST Valle Olona.

PASS - Punto di Accesso Socio Sanitario				
Comuni soci che hanno attivato il servizio				
Castellanza	x	Gorla Minore	x	
Marnate	x	Olgiate Olona	x	
Fagnano Olona	x	Solbiate Olona	x	
Gorla Maggiore	x			
Finalità e attività	<p>Il Progetto PASS stabilisce di attivare un servizio di primo livello per l'orientamento delle persone con problematiche socio-sanitarie. La convenzione tra ASST e Azienda Speciale Consortile Medio Olona Servizi alla Persona è finalizzata al raggiungimento del progetto PASS, per quanto riguarda le attività che richiedono una gestione integrata fra i Comuni dell'Ambito Distrettuale di Castellanza e l'ASST della Valle Olona e prevede:</p> <ul style="list-style-type: none"> - La gestione degli sportelli CUP nei Comuni dell'Ambito Distrettuale di Castellanza; - La gestione degli Uffici scelta e revoca (nei soli Comuni in cui non già gestiti da personale dell'ASST o dell'ATS Insubria alla data del 20 Febbraio 2018); - La definizione di protocolli di collaborazione per la presa in carico di secondo livello e la valutazione multidimensionale di casi complessi con bisogni sociali, socio-sanitari, sanitari. 			
Elementi	Descrizione			
Tipologia di utenza	Cittadini fragili e con bisogni complessi.			
Modalità di erogazione	<p>Gli sportelli PASS sono collocati in sedi messe a disposizione dai Comuni dell'Ambito Distrettuale di Castellanza. Presso le postazioni dello sportello PASS saranno erogate le seguenti prestazioni:</p> <ul style="list-style-type: none"> - Prenotazioni delle prestazioni ambulatoriali disponibili al CUP dell'ASST; - Pratiche afferenti gli uffici scelta e revoca; 			
Contribuzione dell'utenza	Non è prevista compartecipazione per l'utenza.			
Standard di servizio	Garantire l'apertura del servizio secondo l'orario previsto per ogni sportello.			

Fondo Povertà

Fondo povertà ed inclusione sociale				
Comuni soci che hanno attivato il servizio				
Castellanza	x	Gorla Minore	x	
Marnate	x	Olgiate Olona	x	
Fagnano Olona	x	Solbiate Olona	x	
Gorla Maggiore	x			
Finalità e attività	Il Fondo Povertà, istituito dalla Legge di Stabilità 2016, prevede l'impiego di risorse per la valutazione multidimensionale finalizzata ad identificare i bisogni del nucleo familiare e per i sostegni da individuare nel progetto personalizzato prevedendo un miglioramento progressivo delle condizioni di vita delle persone e delle famiglie che si trovano in stato di bisogno, attraverso la combinazione di 3 componenti: un adeguato sostegno al reddito, l'accesso ai mercati del lavoro in grado di favorire l'inserimento, l'accesso a servizi di qualità.			
Elementi	Descrizione			
Tipologia di utenza	Possono accedere alle risorse destinate dal Fondo Povertà: - Beneficiari della misura Reddito di Cittadinanza - Singoli o nuclei in condizione di povertà estrema che non rientrano tra i beneficiari dell'Reddito di Cittadinanza. Ai fini dell'individuazione delle famiglie in tale condizione, si tiene conto della disponibilità di denaro necessario a soddisfare i bisogni primari, cibo, vestiti, abitazioni, della possibilità di accedere ai beni ed ai servizi necessari per vivere.			
Modalità di erogazione	È previsto uno sportello informativo/di presa in carico in ogni Comune dell'Ambito di Castellanza.			
Contribuzione dell'utenza	Non è prevista compartecipazione per l'utenza.			
Standard di servizio	Il servizio dovrà prevedere la figura di assistente sociale che garantisca l'apertura degli sportelli del Fondo Povertà presso il Comune negli orari concordati con l'amministrazione allo scopo di facilitarne l'accesso da parte dei cittadini.			

I costi sono coperti con le risorse a valere sul PON Inclusione 2014-2020 in base al finanziamento riconosciuto.

Rete anti violenza – Centro ICORE

L'Azienda, come ente capofila dell'Ambito, ha aderito alla Rete Antiviolenza interistituzionale di Varese istituita al fine di coordinare e rafforzare le azioni messe in capo dai diversi soggetti per contrastare e prevenire le violenze, fisiche e psicologiche, intrafamiliari ed extrafamiliari, in danno di donne e minori. La Rete, ai sensi della DGR 6714/2017, sta realizzando il progetto Chi.Ama (finanziato da Regione e attraverso il cofinanziamento degli Ambiti territoriali) che prevede di sostenere le attività e gli interventi assicurati dai Centri Antiviolenza afferenti al territorio della rete e di coprire parte delle spese sostenute per l'ospitalità in casa rifugio/pronto intervento e per il potenziamento dell'ospitalità in strutture di accoglienza di primo livello. La Rete realizza una costante attività di fundraising al fine di promuovere e sviluppare le finalità perseguite.

Sportello Antiviolenza ICORE				
Comuni soci che hanno attivato il servizio				
Castellanza	x	Olgiate Olona	x	
Fagnano Olona	x	Solbiate Olona	x	
Gorla Maggiore	x	Marnate	x	
Gorla Minore	x		x	
Finalità	L'Associazione di volontariato ICORE ha fini esclusivamente solidaristici in campo sociale e culturale contro la violenza, le molestie sessuali e i maltrattamenti alle donne. Le sue azioni sono finalizzate a: riconoscere valore al genere femminile; offrire aiuto alle donne che subiscono maltrattamenti di vario genere; valorizzare le diverse culture ed etnie come risorsa fondamentale per uscire dalla violenza; salvaguardare i diritti messi in discussione dalla violenza; rispondere ai bisogni delle donne restituendo loro autonomia, maggior senso di dignità ed autostima; promuovere la ricerca, il dibattito e la divulgazione di temi che riguardano la violenza contro le donne.			
Descrizione attività	Il centro di ascolto e sostegno, si avvale di una rete di consulenza legale psicologica, mantiene una rete di relazione e d'interventi con i Servizi Sociali, i Piani di Zona, le Forze dell'Ordine e gli Ordini Professionali, inoltre collabora con altre Associazioni che condividono finalità e metodi. Si attiva alla prevenzione della violenza di genere diffondendo informazioni e conoscenze attraverso iniziative, convegni, incontri, corsi di formazione ed aggiornamento.			
Elementi	Descrizione			
Tipologia di utenza	Donne vittime di violenza, molestie sessuali e maltrattamenti.			
Modalità di erogazione	Il primo contatto avviene attraverso la telefonata della donna o contatto con i Servizi presenti sul territorio. La telefonata è condotta dall'operatrice di accoglienza, consente di fornire le prime informazioni, valutare eventuali emergenze e concordare il primo appuntamento. Le modalità d'ingresso prevedono una prima fase di presa in carico che avviene con colloqui di accoglienza presso il Centro Icore. La operatrice del Centro aiuta la donna a chiarire la domanda, fornisce indicazioni sul percorso da intraprendere, dà informazioni sui servizi territoriali, del terzo settore e su quelli pubblici, fissa eventuali appuntamenti per il servizio di informazione legale o/e consulenza psicologica. Viene inoltre fornita consulenza psicologica che prevede un numero di 30 colloqui, ampliabili in caso di necessità, per le donne che intraprendono un percorso di uscita dalla violenza, e un servizio legale che si esplica in colloqui informativi sui diritti e sulle norme della legislazione civile, penale e internazionale e l'eventuale presa in carico.			
Contribuzione dell'utenza	non è prevista una contribuzione da parte dell'utenza			
Standard di servizio	Il Centro è in grado di rispondere al primo contatto telefonico delle donne entro 24 ore. È attiva una segreteria telefonica 24 h 24 e per le urgenze un cellulare. Condizione indispensabile per il colloquio è che la donna stessa fissi l'appuntamento presso il centro; non è prassi, quindi, fissare colloqui se la richiesta proviene da un'altra persona.			

I costi sono ripartiti fra i Comuni, al netto dei contributi del Fondo Nazionale Politiche Sociali, in base alla popolazione.

Ambliopia

Ai cittadini dell'Ambito è offerta informazione sull'ambliopia e la possibilità di prenotare visite gratuite di screening per bambini tra i 10 e i 22 mesi al fine di prevenire l'insorgere della patologia e di altri difetti macroscopici della vista. Il servizio è garantito da medici specialisti quali oculista, ortottista e/o operatori sanitari specializzati che in caso di ulteriori necessari approfondimenti inviano la famiglia verso gli specialisti più appropriati.

Il servizio è gestito in convenzione con ente del terzo settore.
Il criterio di attribuzione è per quota fissa per ogni Comune.

Progetto Elisa – prevenzione precoce dell’Ambliopia				
Comuni soci che hanno attivato il servizio				
Castellanza	x	Gorla Minore	x	
Marnate	x	Olgiate Olona	x	
Fagnano Olona	x	Solbiate Olona	x	
Gorla Maggiore	x			
Finalità e attività	Nel 2016 è stata firmata la Convenzione “progetto Elisa”, della durata di tre anni, tra la Fondazione Raimondi Francesco di Gorla Minore e l’Azienda Speciale consortile Medio Olona. Con il presente atto, la Fondazione Raimondi ha inteso collaborare, in forma sperimentale, per un servizio di screening preventivo per la patologia dell’ambliopia, offrendo l’opportunità a tutte le famiglie residenti nei Comuni dell’Ambito Sociale Valle Olona, di far visitare, da un medico oculista proposto dalla Fondazione, i loro bambini con età compresa tra i 10 e i 22 mesi di vita, sottoponendoli gratuitamente allo screening con autorefrattometro binoculare.			
Elementi	Descrizione			
Tipologia di utenza	Bambini con età compresa tra i 10 e i 22 mesi di vita			
Modalità di erogazione	Possibilità di sottoporre gratuitamente allo screening i bambini residenti nei Comuni afferenti all’Azienda Speciale mediante l’utilizzo di uno strumento non invasivo, il telerefrattometro binoculare. Tale esame viene refertato da un medico oculista specialista.			
Contribuzione dell’utenza	Non è prevista compartecipazione per l’utenza.			
Standard di servizio	I controlli vengono organizzati in giorni e orari ritenuti corrispondenti alle esigenze delle famiglie (tempo libero e orari non lavorativi).			

Gestione bandi per assegnazione/utilizzo Fondi regionali e nazionali

Fondo Nazionale Politiche Sociali

L’Azienda, come ente capofila dell’Ambito, gestisce le risorse assegnate dal Fondo Nazionale Politiche Sociali. Tali risorse potrebbero venir destinate, in base all’attuale valutazione dell’Ufficio di Piano, per finanziare: una quota consistente del servizio tutela minori e del servizio NIL, il progetto PASS per intero, e il 30% dello Sportello immigrati.

Fondo Sociale Regionale

L’Azienda, come ente capofila dell’Ambito, gestisce le risorse assegnate dal Fondo Sociale Regionale. Come da programmazione approvata dall’Assemblea dei Sindaci, le risorse del Fondo sono destinate al co-finanziamento delle unità di offerta sociali, pubbliche e private, già funzionanti e presenti sul territorio dell’Ambito ed afferenti alle aree minori e famiglia, disabili e anziani, al fine di contribuire alla riduzione/ contenimento delle rette. Ogni anno l’Assemblea dei Sindaci delibera i criteri di ripartizione del fondo sulla base delle rendicontazioni a consuntivo dell’anno precedente.

Il piano di riparto viene approvato dopo la approvazione della delibera regionale di assegnazione dei fondi agli Ambiti che definisce i criteri regionali.

Fondo Non Autosufficienze

L'Azienda, come ente capofila dell'Ambito, gestisce le risorse assegnate nell'ambito del Programma operativo regionale a favore di persone con gravissima disabilità e in condizione di non autosufficienza e grave disabilità di cui al Fondo Nazionale per le Non Autosufficienze, attuando quanto previsto dalla normativa. Gli interventi previsti sono:

- buono sociale mensile finalizzato a compensare le prestazioni di assistenza assicurate dal caregiver o da assistente familiare regolarmente assunto
- buono sociale mensile per sostenere progetti di vita indipendente di persone con disabilità fisico-motoria grave o gravissima con capacità di esprimere la propria volontà e che intendono realizzare il progetto di vita senza il supporto della famiglia
- voucher sociali per sostenere la vita di relazione di minori con disabilità.

Ricavi da Fondi a copertura costi inseriti nel bilancio 2020

La seguente tabella riassume i ricavi da fondi d'ambito o da altri fondi dedicati a parziale copertura dei costi previsti per l'anno 2020, messi a confronto con i corrispondenti ricavi previsti per l'anno 2019.

RICAVI DA FONDI	PREVENTIVO 2020	PREVENTIVO 2019
FNPS per tutela minori / servizio affidi	100.000,00	100.000,00
FNPS per nucleo inserimenti lavorativi (nil)	50.000,00	50.000,00
FNPS per progetto pass	33.262,08	34.175,91
FNPS per sportello immigrati	14.345,20	14.345,20
FSR per servizio adm - spazio neutro	0,00	100.000,00
FSR per trasferimenti ad enti pubblici e privati	375.301,18	0,00
F. REG. per interventi reddito d'autonomia	7.941,30	0,00
F. REG. ed integraz. Comuni per Emerg. Ab.	337.876,66	0,00
Fondo Non Autosufficienze	189.297,25	0,00
F. REG. per struttura centrale - udp	1.658,70	0,00
F. FUNZ. TRASF. ASL per struttura centrale - udp	6.008,00	5.970,00
F. ASS. FAMILIARI per struttura centrale - udp	0,00	6.116,00
F. PON/SIA per struttura centrale - udp	30.000,00	5.795,82
Residui FNPS per progetto conciliazione	3.000,00	0,00
F. POLIT. ABIT. per struttura centrale - udp	0,00	1.500,00
FONDO PON/SIA per progetto sia/rei	0,00	29.777,52
FONDO POVERTA'	204.867,24	199.150,77
TOTALE FONDI A COPERTURA COSTI	1.353.557,61	546.831,22

La quota complessiva a copertura costi risulta superiore rispetto al 2020 di euro 806.726,39. Nella previsione per il 2020 sono state inserite le quote di Fondo Sociale Regionale da trasferire ad enti pubblici e privati, Fondo Non Autosufficienze per erogazione misura B2 e contributi da Regione e Comuni per sostegno locazione/emergenza abitativa.